



PRIMĂRIA
CRAIOVA

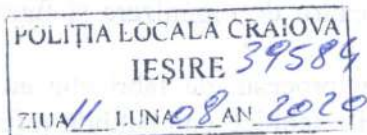
POLIȚIA LOCALĂ A MUNICIPIULUI CRAIOVA

Str.Dr.Dimitrie Gerota, nr.22
Craiova, Dolj, 200754
☒office@politialocalacraiova.ro
www.politialocalacraiova.ro

Tel: +40-251533207 (Luni-Vineri; 08⁰⁰-16⁰⁰)
Fax: +40-251532717
Tel: +40-251510154 – Dispecerat
Tel: +40-251 – 984 Telefonul Cetățeanului

Operator de date cu caracter personal nr. 3461
Serviciul Achiziții Publice, Logistică și Administrativ

Se aprobă,
Director executiv
Octavian MATEESCU



CAIET DE SARCINI

UNIFORME DE POLIȚIE

Cod CPV – 35811200-4

LOTUL 2 - Articole de îmbrăcăminte

1. GENERALITĂȚI
2. CARACTERISTICI TEHNICE
 - 2.1. SCURTĂ ÎMBLĂNITĂ CU MESADĂ DETAȘABILĂ – 10 bucati
 - 2.2. BLUZON – 10 bucati
 - 2.3. PANTALON DE VARA - 280 bucati
 - 2.4. PULOVER – 280 bucati
 - 2.5. CAMASA MANECA LUNGA / SCURTA – 280 /280 bucati
3. CONDIȚII DE RECEPȚIE
4. MARCAREA ȘI AMBALAREA
5. DEPOZITARE ȘI TRANSPORT
6. CONDIȚII DE CALITATE
7. TERMENUL DE GARANȚIE
8. CONDIȚII DE LIVRARE
9. ALTE CERINȚE

ANEXA nr. 1 – Emblema ecuson tesut

ANEXA nr. 2 – Scurta imblanita

ANEXA nr. 3 – Bluzon

ANEXA nr. 4 – Tabel garantii

1. GENERALITĂȚI

Prezentul caiet de sarcini este necesar POLIȚIEI LOCALE A MUNICIPIULUI CRAIOVA, ca parte a documentației de atribuire pentru achiziția de "UNIFORME DE POLIȚIE" (LOT 2 -Articole de îmbrăcăminte), prin procedură simplificată, cod CPV 35811200-4.

Caietul de sarcini stabilește forma, dimensiunile, condițiile tehnice și de calitate pe care trebuie să le îndeplinească articolele de îmbrăcăminte, condițiile de execuție, ambalare, marcare, transport, depozitare, precum și modul în care se face controlul, se execută probele și se verifică garanțiile acestora.

Specificațiile tehnice ale produselor din prezentul caiet de sarcini, au fost întocmite având în vedere prevederile H.G. nr. 1332/2010 privind aprobarea Regulamentului-cadru de organizare și funcționare a Poliției Locale, cu modificările și completările ulterioare.

Producătorul se va asigura că toate materialele introduse în procesul de fabricație au calitatea impusă de cerințele prezentelor specificații tehnice, au caracteristicile tehnice compatibile referitoare la menținerea stabilităților dimensionale la spălat și călcat, respectiv: modificări dimensionale la spălat $\pm 2\%$; rezistența vopsirilor, nota 4/5 și garantează că nu au efecte nocive asupra organismului uman.

Încadrarea pe talii se va face în funcție de înălțimea corpului, măsurată din creștetul capului până la tocul încălțăminteii, exprimată ca măsură întreagă. Încadrarea pe grosimi se face prin măsurarea circumferinței pieptului și se exprimă ca jumătate din valoarea întreagă.

Produsele finite trebuie să fie călcate și curățate de ațe.

2. CARACTERISTICI TEHNICE

2.1. SCURTĂ ÎMBLĂNITĂ CU MESADĂ DETAȘABILĂ

I. Prezenta specificație tehnică stabilește forma, dimensiunile, culorile și condițiile tehnice de calitate pe care trebuie să le îndeplinească produsul gata confecționat.

1.1. Scurta cu mesadă detașabilă este destinată echipării polițiștilor locali și se confecționează din **țesătură poliester laminat 2(două) straturi** imper-respirant, de culoare neagră, prevăzută la partea superioară a piepților și spatelui cu placă din aceeași țesătură, iar la interior este prevăzută cu căptușeală matlasată, conform Anexei 2 – Schita cuprinzând analiza constructiv-estetică.

1.2. Scurta este prevăzută cu mesadă detașabilă matlasată, fixată prin fermoar.

1.3. Scurta cu mesadă detașabilă se confecționează pe patru talii (0-III) și 11 grosimi (42-62).

Taliile se încadrează pe următoarele înălțimi :

- talia 0 peste 186
- talia I de la 179-185;
- talia II de la 173-178;
- talia III de la 166-172.

Talia reprezintă înălțimea măsurată de la sol până la nivelul creștetului capului.

Grosimea la îmbrăcăminte reprezintă jumătate din circumferința bustului.

1.4. Pe mâneca stângă a scurtei, prin cusături dublate pe interior cu bandă termoadezivă, se aplică la 5 cm de cusătura umarului ecusonul pentru maneca confecționat din material textil, pe fond de culoare bleu, având în partea superioară inscripția "POLITIA LOCALA", sub care este trecut "CRAIOVA", la mijloc stema României, încadrată cu un rand de lauri, iar în partea inferioară se scrie "ROMANIA, emblemă confecționată conform Anexei 1. Distanța dintre ecusoane, măsurată pe lateral, este de 0,5 cm.

II. MATERIALE FOLOSITE

Nr. crt.	Denumirea materialului	Utilizare
1.	Țesătură poliester laminat imper-respirabil neagră (2 straturi)	Material fond
2.	Țesătură poliester nehidrofobizat, la culoare	Căptușeală scurtă, căptușeală glugă, matlasat și matlasat mesadă.

3.	Întăritură chimizată	Fentă / foran, epoleți, bizeți, aplac spate, guler, clape buzunare, refileți buzunare interioare, bride mâneci și bride susținere centură talie
4.	Ață , PES 100 %, Nm 80/2, la culoare	Asamblare și tighelire
5.	Fermoar dublă închidere, din plastic spiralat, detașabil, la culoare, cu opritor metalic.	Închidere piepți scurtă și mesadă
6.	Fermoar plastic spiralat, la culoare	Buzunare, șlițuri laterale scurtă
7.	Velcro 2,5 cm, la culoare	Fixat interior șlițuri laterale, buzunar interior pentru glugă, fixare plăcuță inscripționată
8.	Material neșesut termoizolant cu greutate de 100g/m ² .	Matlasat căptușeală scurtă
9.	Material neșesut termoizolant cu greutate de 150g/m ² .	Matlasat mesadă
10.	Material retroreflectorizant, lăț. 1,5cm	Vipușcă piepți și spate
11.	Material retroreflectorizant, lăț. 5cm	Bride mâneci - scurtă
12.	Butoni metalici brunați	Închidere buzunare, fentă/foran, glugă, bride centură, epoleți și bride mâneci
13.	Șnur bbc, la culoare	Strângere pentru ajustare, talie scurtă și glugă
14.	Opritori plastic, la culoare	Cordon scurtă, glugă
15.	Ecusoane brodate	Aplicare pe mâneca stângă scurtă. Se realizează conform specificației tehnice anexate
16.	Bandă termoadezivă (pentru asigurarea impermeabilității cusăturilor)	Dublare cusături interioare : scurtă, glugă
17.	Terocel la culoare	Pungi buzunare

III. CARACTERISTICI TEHNICE principale ale materiilor prime și auxiliare utilizate la confecționarea scurtei exterioare și a bluzonului interior :

1.Țesătură poliester laminat imper-respirabil neagră (2 straturi)

Țesătura este realizată din două straturi, suprapuse.

Stratul exterior este realizat din țesătură poliester 100%, cu finețea 78/68 ± 10 dtex în urzeală și 78/128 ± 10 dtex. în bătătură, desimea în urzeală este de 540-580 fire / 10 cm., desimea în bătătură 460-480 fire/10cm.

Țesătura este supusă unui tratament care asigură o protecție antistatică permanentă.

Peste acest suport textil este aplicată prin procedee speciale(laminare prin roluire la cald între 90° C – 110° C, prin puncte, sistem adeziv noncontinuu sau procedeu similar care asigură aceleași caracteristici) o membrană polimerică, cu masa 15-20g/m² prin care se asigură protecție împotriva apei și care permite eliminarea vaporilor de apă (vapori de transpirație) fiind imper-respirabil.

Caracteristicile tehnice ale țesăturii finale – laminat 2 straturi – sunt:

- legătura diagonal 2/2;
- masa 120 – 140 g/m²;
- sarcina de rupere: în urzeală min. 700 N, în bătătură min. 550 N ;
- modificări dimensionale la spălat la 40° C: ± 2 % ;

- rezistența la presiune hidrostatică mm col apă/24h: inițială min. 10.000, după 20 spălări min. 8000 ;
- permeabilitatea la vapori de apă, vapori de transpirație m²Pa/w max.9 ;
- rezistențe minime ale culorii la: spălare la 40 °C notă 4-5, lumină notă 4-5, frecare umedă notă 4-5, transpirație notă 4-5, îmbătrânire notă 4-5 ;
- rezistența la murdărie (oleofobizare) notă 5 ;
- determinarea unghiului de revenire: peste 150 grade;
- masa de 180-190g/m².

Țesătura trebuie să aibă aspect curat, uniform, cu tușeu plăcut și intensitate corespunzătoare a culorii.

2.Țesătură poliester nehidrofobizat(căptușeală glugă, matlasat mesadă și matlasat căptușeală scurtă exterioară).

Țesătura este realizată din fire 100% poliester, cu finețea firului de urzeală de 100 ± 10 dtex. și a firului de bătătură 167 ± 10 dtex. țesătura este tratată prin procedee speciale de finisaj antistatic permanent și antimurdărire, greutatea de 90-100 g/m², desimea în urzeală este de 430 ± 21 fire/10 cm în bătătură 255 ± 12 fire/10 cm, sarcină la rupere în urzeală min. 450 N, în bătătură min. 350 N, legătură 2/1 diagonal, modificări dimensionale la spălare la 40 °C în urzeală $\pm 2\%$, în bătătură $\pm 2\%$, rezistența culorii: la spălare la 40 °C, lumină, frecare, transpirație, notă 4-5, țesătura trebuie să aibă un aspect neted, uniform în culoare și cu tușeu plăcut, moale.

3.Material neșesut termoizolant cu greutate de 100 g/m² matlasat pe căptușeală scurtă exterioară.

4.Material neșesut termoizolant cu greutate de 150 g/m² pentru mesadă.

5.Insertie chimizată din fibre sintetice, cu masa de 60-65 g/m².

6.Bandă termoadezivă(3 straturi): bandă termoadezivă trei straturi(unul din straturi este din tricot poliamidă) sub formă de role cu lățimea cuprinsă între 20-28 mm, grosimea benzii de 0,3 mm, greutatea de 260 g/m² și o temperatură de lipire de 110-140 °C, aplicată la o mașină specială de termosudat cu dispozitiv termoreglabil și presiune de aer cald.

Pentru a evita deteriorarea materiei impermeabile, cusăturile se fac cu ace cu bilă.

Toate cusăturile pe care s-au aplicat benzile termoadezive se supun unor operațiuni de verificare a impermeabilității prin dispozitiv de presiune cu lichid. Presiunea de verificare este de peste 6.000 mm. col apă.

7.Bandă termoadezivă (2 straturi): bandă termoadezivă două straturi, sub formă de role cu lățimea de 20mm., grosime a benzii de 0,125 mm., greutate de 150 g/m² și o temperatură de lipire de 75 °C aplicată la mașina specială de termosudat cu dispozitiv termoreglabil.

8.Condițiile de realizare ale imprimării prin transfer:

T = 190-195 °C

t = 45 sec.

9.Banda reflectorizantă trebuie să prezinte tușeu moale pentru a nu se forma crăpături la îndoirea prin purtare și să păstreze calitățile inițiale în condiții de exploatare intensă.

Performanțele benzii reflectorizante trebuie să corespundă cerințelor cerute de normele SR EN 471/2004 „Îmbrăcăminte de semnalizare de mare vizibilitate pentru utilizare profesională”. Coeficientul de retroreflecție min. 350 cdf(1 x m²), durabilitatea la spălare min. 60 cicluri.

IV.CONFECTIONARE – SCURTĂ CU MESADĂ DETAȘABILĂ

Scurta se compune din: piepți, spate, platcă,mâneci, epoleți, guler, mesadă și glugă detașabilă.

4.1.Piepții sunt croiți dintr-un singur reper, din țesătură de culoare neagră(2 straturi). Peste partea superioară a piepților se aplică o platcă din țesătură poliester laminat imper-respirabil, de culoare neagră(2 straturi). La îmbinarea dintre cele două elemente se introduce o vipușcă din material retroreflectant, cu lățimea de 1 cm.

La mijlocul pieptului drept, sub vipușcă, se introduce o bridă cu lățimea de 2 cm și lungimea de 4 cm, care la capătul liber are un orificiu pentru înșurubarea insignei cu număr de identificare.

Pe piepți, la partea superioară, sub vipușcă, sunt prevăzute buzunare dreptunghiulare cu semiburduf la partea din față și jos, iar capacele se prind cu butoni metalici. Sub capac, deasupra buzunarelor cu burduf, se confecționează buzunare ce se închid cu fermoar.

La partea inferioară a piepților sunt aplicate buzunare drepte cu deschiderea orizontală la partea superioară și deschidere verticală pe partea laterală. Acestea au burduf pe partea laterală dinspre față și la partea de jos și se închid cu clape drepte prin butoni metalici. Clapele buzunarelor sunt dublate cu material fond și întărite cu inserție chimizată. Deschiderile buzunarelor sunt întărite cu tighel simplu.

Pe pieptul drept, deasupra vipuștii, pe o lungime de 12 cm, se inscripționează pe două rânduri–imprimare prin transfer termic, cu majuscule de culoare gri-metalizat retroreflectant, sintagma "POLIȚIA LOCALĂ", având dimensiunile literelor: 2,5 cm x 0,5 cm și cu distanța dintre ele de 0,25 cm, iar distanța dintre rânduri de 0,5 cm.

Piepții se închid prin fermoar din material plastic cu dublu cursor. Acoperirea fermoarului se reslizează cu fentă/foran pe toată lungimea, pe care sunt montați 5 butoni metalici de prindere. Fenta/fermoarul sunt dublate cu inserție chimizată.

Pieptul stâng are fentă cu lățimea de 7 cm, iar foranul, de pe pieptul drept, are lățimea de 5,5 cm. Sub fentă/foran este fixată o compeltare din material fond, lată de 2 cm, pe care se aplică fermoarul. Bizeții sunt croiți separat pornind din cusătura gulerului și până la închiderea fermoarului. Pe interiorul scurtei este montat fermoarul detașabil în care se prinde mesada.

Închiderea scurtei pentru bărbați se realizează prin suprapunerea pieptului stâng peste cel drept, iar pentru femei prin suprapunerea pieptului drept peste cel stâng.

4.2.Spatele este croit dintr-un reper, având la partea superioară aplicată placă de culoare neagră(2 straturi) și care este prevăzută la îmbinare cu o vipușcă cu lățimea de 1-1,2 cm, din material retroreflectorizant.

Platca este liberă la partea inferioară, are aplicată – imprimare prin transfer termic – pe o lungime de 26 cm cu majuscule de culoare gri-metalizat retroreflectant, sintagma „POLIȚIA LOCALĂ”, pe două rânduri, fiecare rând cu dimensiunile de 3,8 – 4 x 0,8 cm, distanța dintre litere de 1 cm, iar distanța dintre rânduri de 2 cm.

4.3.Mânecele sunt croite din două repere. La terminație, mânecele sunt prevăzute cu o bridă confecționată din material fond și dublată pe una din părți cu material retroreflectorizant, care prin schimbarea direcției de fixare poate fi orientată spre fața mâneicii sau spre spatele acesteia. Brida se fixează prin 2 butoni metalici pentru ajustare, fie pe o parte, fie pe cealaltă, conform cu schița anexă. Lungimea bridei de ajustare va fi funcție de lățimea mâneicii la terminație. Cei doi butoni de pe mâneacă se aplică simetric față de linia de mijloc a acesteia, având distanța de 4 cm între centrele lor. Distanța între centrul primului buton de pe bridă și latura exterioară a acesteia este de 1,5 cm.

Distanța de la terminația mâneicii la latura inferioară a bridei este de 4 cm.

4.4. Suportul pentru epoleti este din același material cu platca, fața fiind întărită cu inserție chimizată. Este de formă dreptunghiulară, cu lățimea de 40 mm, lungimea de 145 mm și se montează cu un capăt în cusătura mâneicii, iar la celălalt capăt este liber. Acesta se încheie cu un buton aplicat pe piept astfel încât să asigure lejeritatea epoletului și nu poziția întinsă a acestuia, pentru o poziție conformă a suportului de grad pe umăr, ce nu deformează poziția mâneicii. Se fixează funcție de linia umerilor, asigurându-se poziționarea spre față a acestora, de 2/3 sub această linie, spre față, iar 1/3 peste această linie, spre spate.

4.5.Gluga se compune din trei părți asamblate prin cusături simple și tighelitate pe față, la 0,1 cm. Gluga este detașabilă și se prinde de ștei prin 3 butoni metalici. Gluga este dublată cu căptușeală la culoare și se confecționează din material laminat de culoare neagră(2 straturi).

Terminația este dublată cu material fond, cu lățime de 3 cm, pentru fixarea butonilor.

Partea din față este prevăzută cu un canal de 3 cm în care se introduce un șiret pentru ajustare, prevăzut la capete cu opritori din plastic. Șiretul se introduce în canal prin ocheteți metalici, poziționați la mijlocul lățimii canalului și la 4 cm de baza de la glugă.

4.6.Gulerul are formă ascuțită, este croit din față și dos, fiecare dintre acestea având pelerină și ștei. Este prevăzut, la partea de asamblare cu spatele, cu trei butoni metalici prin intermediul cărora se atașează gluga.

Realizarea gulerului se face prin asamblarea șteiului cu pelerina pe fiecare reper de față și dos. Dosul și fața de guler vor fi fixate pe rezerva cusăturii de asamblare dintre șteierile și pelerinele acestora.

Odată cu fixarea gulerului la corpul scurtei, pe mijlocul spatelui, se atașează agățătorul din material fond(conform schiței din anexă).

4.7.La terminație, în cusăturile laterale, scurta este prevăzută cu deschideri de acces la materialele din dotare care se închid cu fermoare din material plastic spiralat, conform schiței anexă, iar pe interior cu velcro.

4.8. Pe interior, în talie, este prevăzut un tunel ce are la capete ocheti prin care se introduce un șiret de strângere cu opritori din plastic la capete.

Centrat față de linia taliei/mijlocului tunelului, pe cusăturile laterale, se aplică două bride dreptunghiulare cu colț și buton metalic de închidere, având colțul orientat în sus, prin care se introduce centura.

TOATE CUSĂTURILE DE ÎMBINARE ALE REPERELOR ȘI DE APLICARE, SE DUBLEAZĂ PE INTERIOR CU BANDĂ TERMOADEZIVĂ - compatibilă cu materialul de bază – APLICATĂ LA MAȘINI SPECIALE DE LIPIT TERMIC(pentru a asigura impermeabilitatea produsului).

Pentru a evita deteriorarea materiei prime impermeabile, cusăturile/tighelele se realizează cu ace cu bilă, iar aplicarea benzii termoadezive se face cu ajutorul dispozitivului special cu rolă, presiune reglabilă și aer cald termoreglabil. Toate cusăturile pe care s-au aplicat benzile termoadezive se supun unor operațiuni de verificare a impermeabilității la dispozitivul de presiune cu lichid, presiunea de verificare este de peste 6.000 mm col apă.

4.9. Scurta este căptușită cu țesătură poliester, matlasată cu material nețesut termoizolant cu greutate de 100 g/m², neimpermeabil, care acoperă piepții, spatele și mânecile, fiind fixată prin cusătuă simplă de aprtea interioară a bizeților/aplac și la terminație. În interior scurta are trei buzunare din care două la partea superioară a piepților și un buzunar la partea inferioară a pieptului stâng ce se închide cu o bandă de velcro, în care se introduce gluga detașabilă.

Buzunarele interioare sunt cu doi refileți, din material fond – 2 straturi – se închid cu o bridă realizată tot din același material.

4.10. Mesada detașabilă este finisată prin bordurare cu bié la culoare, pe tot conturul, inclusiv amănșura, are acces în dreptul buzunarelor interioare(bordurare cu bié la culoare) și este prevăzută cu un fermoar care permite atașarea acesteia la scurtă.

4.11. Tivul la terminația scurtei și la terminațiile mânecilor este de 2 cm.

4.12. Tighelele de pe conturul gulerului și pentru fixarea fermoarului este realizat la mașina cu 2 ace, cu primul tighel la 0,1 cm și cel de-al doilea la 0,5 cm de primul.

2.2. BLUZON

Prezenta specificație tehnică stabilește forma, dimensiunile, condițiile tehnice și de calitate pe care trebuie să le îndeplinească produsul gata confecționat.

Bluzonul este destinat polițiștilor locali și se confecționează din țesătură poliester laminat două straturi imper-respirant, de culoare neagră, prevăzut la partea superioară a piepților și spatelui cu placă din aceeași țesătură, iar în interior este căptușit cu țesătură poliester neimpermeabilizat, conform **Anexei 3 - Schița cuprinzând analiza constructiv – estetică – bluzon.**

Țesătura poliester laminat imper-respirabil neagră(2 straturi) este realizată din două straturi, suprapuse.

Stratul exterior este realizat din țesătură poliester 100%, cu finețea 78/68 ± 10 dtex. în urzeală și 78/128 ± 10 dtex. în bătătură, desimea în urzeală este de 540-580 fire / 10 cm., desimea în bătătură 460-480 fire/10cm.

Țesătura este supusă unui tratament care asigură o protecție antistatică permanentă.

Peste acest suport textil este aplicată prin procedee speciale(laminare prin roluire la cald între 90° C – 110° C, prin puncte, sistem adeziv noncontinuu sau procedeu similar care asigură aceleași caracteristici) o membrană polimerică, cu masa 15-20g/m² prin care se asigură protecție împotriva apei și care permite eliminarea vaporilor de apă (vapori de transpirație) fiind imper-respirabil.

Caracteristicile tehnice ale țesăturii finale – laminat 2 straturi – sunt:

- legătura diagonal 2/2;
- masa 120 – 140 g/m²;
- sarcina de rupere: în urzeală min. 700 N, în bătătură min. 550 N ;
- modificări dimensionale la spălat la 40° C: ± 2 % ;
- rezistența la presiune hidrostatică mm col apă/24h: inițială min. 10.000, după 20 spălări min. 8000 ;
- permeabilitatea la vapori de apă, vapori de transpirație m²Pa/w max.9 ;

- rezistențe minime ale culorii la : spălare la 40 °C notă 4-5, lumină notă 4-5, frecare umedă notă 4-5, transpirație note 4-5, îmbătrânire note 4-5 ;
- rezistența la murdărie (oleofobizare) notă 5 ;
- determinarea unghiului de revenire: peste 150 grade;
- masa de 180-190g/m².

Țesătura trebuie să aibă aspect curat, uniform, cu tușeu plăcut și intensitate corespunzătoare a culorii.

Țesătura poliester nehidrofobizat(căptușeală bluzon) este realizată din fire 100% poliester, cu finețea firului de urzeală de 100 ± 10 dtex. și a firului de bătătură 167 ± 10 dtex. țesătura este tratată prin procedee speciale de finisaj antistatic permanent și antimurdărire, greutatea de 90-100 g/m², desimea în urzeală este de 430 ± 21 fire/10 cm în bătătură 255 ± 12 fire/10 cm, sarcină la rupere în urzeală min. 450 N, în bătătură min. 350 N, legătură 2/1 diagonal, modificări dimensionale la spălare la 40 °C în urzeală $\pm 2\%$, în bătătură $\pm 2\%$, rezistența culorii: la spălare la 40 °C, lumină, frecare, transpirație, notă 4-5, țesătura trebuie să aibă un aspect neted, uniform în culoare și cu tușeu plăcut, moale.

Insertie chimizată din fibre sintetice, cu masa de 60-65 g/m².

Bandă termoadezivă(3 straturi): bandă termoadezivă trei straturi(unul din straturi este din tricot poliamidă) sub formă de role cu lățimea cuprinsă între 20-28 mm, grosimea benzii de 0,3 mm, greutatea de 260 g/m² și o temperatură de lipire de 110-140 °C, aplicată la o mașină specială de termosudat cu dispozitiv termoreglabil și presiune de aer cald.

Pentru a evita deteriorarea materiei impermeabile, cusăturile se fac cu ace cu bilă.

Toate cusăturile pe care s-au aplicat benzile termoadezive se supun unor operațiuni de verificare a impermeabilității prin dispozitiv de presiune cu lichid. Presiunea de verificare este de peste 6.000 mm. col apă.

Bandă termoadezivă (2 straturi): bandă termoadezivă două straturi, sub formă de role cu lățimea de 20mm., grosime a benzii de 0,125 mm., greutate de 150 g/m² și o temperatură de lipire de 75°C aplicată la mașina specială de termosudat cu dispozitiv termoreglabil.

Condițiile de realizare ale imprimării prin transfer:

T = 190-195 °C

t = 45 sec.

Banda reflectorizantă trebuie să prezinte tușeu moale pentru a nu se forma crăpături la îndoirea prin purtare și să păstreze calitățile inițiale în condiții de exploatare intensă.

Performanțele benzii reflectorizante trebuie să corespundă cerințelor cerute de normele SR EN 471/2004 „Îmbrăcăminte de semnalizare de mare vizibilitate pentru utilizare profesională”. Coeficientul de retroreflecție min. 350 cdf(1 x m²), durabilitatea la spălare min. 60 cicluri.

Bluzonul se confecționează pe patru talii (0-III) și 11 grosimi (42-62).

Talia reprezintă înălțimea măsurată de la sol până la nivelul creștetului capului.

Grosimea la îmbrăcăminte reprezintă jumătate din circumferința bustului.

Pe mâneca stângă a bluzonului, prin cusături dublate pe interior cu bandă termoadezivă, se aplică la 5 cm de cusătura umarului ecusonul pentru maneca confectionat din material textil, pe fond de culoare bleu, avand in partea superioara inscriptia "POLITIA LOCALA", sub care este trecut "CRAIOVA", la mijloc stema Romaniei, incadrata cu un rand de lauri, iar in partea inferioara se scrie "ROMANIA, emblemă confectionata conform *Anexei 1*. Distanța dintre ecusoane, masurata pe lateral,este de 0,5 cm.

Bluzonul se compune din: piepți, spate, placă,mâneci, epoleți și guler cu ștei.

Piepții sunt croiți dintr-un singur reper fiecare, din țesătură de culoare neagră(2 straturi) prevăzuți la partea superioară cu placă din aceeași țesătură de culoare neagră(2 straturi). La îmbinarea celor două elemente se introduce o vipușcă cu lățimea de 1 cm, din material retroreflectorizant. La mijlocul pieptului drept, sub vipușcă, se introduce o bridă cu lățimea de 2 cm și lungimea de 3 cm măsurată de la vipușcă, iar la capătul liber are un orificiu pentru înșurubarea insignei cu număr de identificare.

Deasupra vipuștii retroreflectante, pe pieptul drept, este inscripționat, pe două rânduri -imprimare prin transfer termic - pe o lungime de 12 cm, sintagma "POLIȚIA LOCALĂ", cu litere majuscule de culoare gri-metalizat retroreflectant, cu dimensiunile de 2,5 x 0,5 cm și distanța dintre litere de 0,25 cm, iar distanța dintre rânduri de 0,5 cm.

La partea inferioară, buzunarele sunt oblice, realizate cu laist lăț. de 3 cm având deschiderea spre partea inferioară, conform schiței anexă.

Bizeții sunt din material fond, iar piepții se închid în față cu un fermoar din material plastic spiralat. Prin acest fermoar se realizează și prinderea bluzonului de fermoarele interioare ale scurtei. Pieptul stâng este prevăzut cu o fentă, cu lățimea de 6 cm, pe care sunt montați 4 butoni de închidere.

Închiderea bluzonului pentru bărbați se realizează prin suprapunerea pieptului stâng peste cel drept, iar pentru femei prin suprapunerea pieptului drept peste cel stâng.

Spatele este croit dintr-un singur reper, având la partea superioară aplicată placă de culoare neagră și care este prevăzută la îmbinare cu o vipușcă cu lățimea de 1 cm, din material retroreflectorizant.

Platca este liberă la partea inferioară, are aplicată – imprimare prin transfer termic - pe o lungime de 26 cm cu majuscule de culoare gri-metalizat retroreflectant, sintagma „POLIȚIA LOCALĂ”, pe două rânduri, fiecare rând cu dimensiunile de 3,8 – 4 x 0,8 cm, distanța dintre litere de 1 cm, iar distanța dintre rânduri de 2 cm.

Mânecele sunt croite dintr-o singură bucată, având la terminație manșetă prevăzută cu bridă de ajustare ce se închide cu 2 butoni metalici brunați.

Suportul pentru epoleți este din același material cu platca, fața fiind întărită cu inserție chimizată. Este de formă dreptunghiulară, cu lățimea de 40 mm, lungimea de 145 mm și se montează cu un capăt în cusătura mânecii, iar la celălalt capăt este liber. Acesta se încheie cu un buton aplicat pe piept astfel încât să asigure lejeritatea epoletului și nu poziția întinsă a acestuia, pentru o poziție conformă a suportului de grad pe umăr, ce nu deformează poziția mânecii. Se fixează funcție de linia umerilor, asigurându-se poziționarea spre față a acestora, de 2/3 sub această linie, spre față, iar 1/3 peste această linie, spre spate.

Gulerul are formă ascuțită la capete, este croit din față și dos, fiecare dintre acestea având pelerină și ștei. Șteii are lățimea de 3cm. la spate iar la capete de 1,5 cm.

Odată cu fixarea gulerului la corpul bluzonului, pe mijlocul spatelui, se atașează agățătorul din material fond (conform schiței anexate).

Realizarea gulerului se face prin asamblarea șteii cu pelerina pe fiecare reper de față și dos. Dosul și fața de guler vor fi fixate pe rezerva cusăturii de asamblare dintre șteii și pelerinele acestora.

La terminație, cordonul este confecționat din material fond cu lățimea de 6 cm. în care este introdus un elastic, pentru ajustare.(conform schiței anexă)

Căptușeala este aplicată pe piepți, spate și mâneci. Pe piepți, la partea superioară sunt prevăzute două buzunare cu refileți care se închid prin fermoar.

Cusăturile de la guler, canturi, capetele cordonului, buzunare, plăci sunt duble, prima la 0,1 cm de la cant, iar a doua la 0,5 cm de prima.

2.3. PANTALON DE VARĂ

Prezenta specificație tehnică stabilește forma, dimensiunile și condițiile tehnice de calitate pe care trebuie să le îndeplinească pantalonul de vară .

Pantalonul de vară este confecționat din tergal de culoare neagră.

În față pantalonul are deschizătură, șliț, ce se încheie cu fermoar din material plastic spiralat, copcă și nasture la betelie. Șlițul se dublează cu material de fond și se întărește cu inserție termoadezivă.

Pe cusătura laterală a pantalonului este prevăzută o vipușcă de culoare gri, începând de la betelie până în josul pantalonului ce va avea grosime de 0,5 cm.

Croiala pantalonului este dreaptă, iar lărgimea între 210 - 250 mm, în raport cu talia.

Pantalonul este prevăzut cu două buzunare laterale și unul la spate, închis cu clapă și nasture. Se confecționează cu betelie obișnuită și este prevăzut cu 7 găici pentru portul curelei, cât lățimea beteliei și cu 7 găici lungi de 70 mm și late de 20 mm, prinse în partea superioară prin cusătura beteliei iar în partea inferioară prinse cu nasture de format mic, astfel încât pantalonul să permită portul centurii a cărei lățime este de 50 mm.

Cusăturile interioare ale pantalonului, la părțile din spate, pentru mărimile mari, pot avea un clin de maximum 12 cm lungime, măsurat pe cusătura de împreunare în partea din spate și 8-9 cm lățime în partea de sus. Rezerva cusăturii din mijloc a spatelui este de minim 2,5 cm de la tighel diminuându-se treptat către cealaltă terminație până la maximum 1,5 cm. Rezerva beteliei la spate se va îndoi în interior și se va estesa prin punctare.

Fețele de pantalon sunt dublate (doar la pantalonul de iarnă), la partea superioară, până la nivelul genunchilor cu căptușeală serge, surfilată și fixată în cusăturile interioare.

Terminația pantalonului, este nefinisată. Pentru finisarea lungimii pantalonului, la terminație, se montează bandă termoadezivă, cu granule pe ambele părți.

Toate cusăturile interioare, terminația și șlițul de butoniere se vor surfila cu mașină specială.

Pantalonul trebuie lucrat îngrijit, cu cusături drepte și cu împunsături egale. Desimea tighelelor este de 4 - 5 împunsături/cm. Capetele cusăturilor trebuie să fie bine întărite, iar pantalonul curățat de ațe.

2.4. PULOVER

Prezenta specificație tehnică stabilește forma, dimensiunile și condițiile tehnice de calitate pe care trebuie să le îndeplinească puloverul care se confecționează din fire acrilice tip lână, culoare neagră, cu anchior.

Croirea detaliilor principale ale puloverului este executată cu lungimea pe direcția șirurilor de ochiuri. După croire, piesele din tricot trebuie supuse tratamentului umidotermic cu aburi la presă de călcat, apoi se aplică procesul de relaxare de minimum 24 ore.

Bentița pentru anchior este executată în trei fire și se aplică cu mașina kett, inclusiv la capete, pe linia de încheiere.

Platca pentru epoleți este confecționată din material de fond de aceeași culoare, cu lățimea de 40 mm și lungimea de 145 mm. Sunt montați cu un capăt în cusătura mânecii spre față, iar celălalt capăt este prins pe umăr cu nasture.

Cotierele sunt în formă ovală, montate cu mașina de cusut cu două ace, cu baza mare în sus și sunt prinse cu o latură în cusătura de încheiere a mânecii, iar cealaltă este aplicată paralel cu direcția șirurilor de ochiuri.

Pe mâneca stângă, prin cusături dublate pe interior cu bandă termoadezivă, se aplică la 5 cm de cusătura umarului ecusonul pentru maneca confecționat din material textil, pe fond de culoare bleu, având în partea superioară inscripția "POLITIA LOCALA", sub care este trecut "CRAIOVA", la mijloc stema României, încadrată cu un rand de lauri, iar în partea inferioară se scrie "ROMANIA, emblemă confecționată conform *Anexei 1*. Distanța dintre ecusoane, măsurată pe lateral, este de 0,5 cm.

Cusăturile de încheiere și asamblare a părților componente sunt executate cu mașină triplock fără a produce încrețituri ale pieselor componente. Cusăturile de încheiere a fetelor cu spatele sunt orientate pe linia umerilor și întărite cu bandă confecții.

Tighelele simple: la distanța de 0,1 cm, de margine sunt aplicate pe platcă, iar la 0,5 cm pe epoleți. Tighelele duble dispuse la distanța de 0,1 cm și 0,6 cm de margine sunt trase pe cotiere. Cusăturile au desimea de 4-5 pași/cm.

Piesele puloverelor trebuie să fie de aceeași nuanță, să nu aibă ochiuri scăpate și să fie curățate de ațe.

2.5. CĂMAȘĂ CU MÂNECĂ LUNGĂ / SCURTĂ

Prezenta specificație tehnică stabilește forma, dimensiunile și condiții tehnice de calitate pe care trebuie să le îndeplinească cămașa.

Cămașa este confecționată din țesătură tip bumbac (poplin sau tercot) de culoare bleu, culoare rezistentă la spălare.

Cămașa se va compune din piepți, platcă, spate, mâneci, epoleți și guler. Toate părțile componente se vor croi pe direcția firului de urzeală.

Piepții sunt croiți dintr-o bucată fiecare. Pe piepți sunt aplicate două buzunare dreptunghiulare.

Buzunarele sunt cu burduf la mijloc (cu pliu în față) și clapetă, care se vor încheia cu nasturi de format mic. Clapele se confecționează din țesătură tip bumbac (la fel ca și restul cămășii) de culoare bleumarin închis și sunt întărite cu inserție termoadezivă.

Pieptul stâng se va realiza cu foran (fentă) întărit cu inserție termoadezivă lat de 35 mm, obținut prin îndoirea cantului spre interior. Foranul este tighelit pe ambele margini, la 7 mm, iar pe mijlocul lui se festonează 6 butoniere drepte poziționate longitudinal. Cele 6 butoniere sunt dispuse la distanțe egale între ele, cea de jos fiind la distanța de 100 mm față de tiv.

Pieptul drept este prevăzut cu bizet, obținut prin îndoirea în interior a cantului cu 30 mm pe toată lungimea, fiind croită din marginea originală de țesătură. Marginea interioară este surfilată. Pe bizet sunt cusuți 6 nasturi.

Spatele cămășii este croit dintr-o bucată, fiind dublat la umeri cu platcă.

Gulerul cămășii se va confecționa din față, dos și ștei, executate separat, din țesătură tip bumbac (la fel ca și restul cămășii) de culoare bleumarin închis, având aplicate două straturi de întăritură, din inserție termoadezivă. Al doilea strat de inserție va respecta forma gulerului, dar este mai mic cu 40 mm de jur împrejur (stei interior), suprafață care va asigura rezerva de întors gulerul. Steiul interior va avea prevăzut la îmbinarea cu pieptii și spatele o întăritură (bandă) de 5 mm din bumbac la culoare. Capetele șteiului exterior se încheie cu o butonieră orizontală, festonată pe partea stângă și un nasture cusut pe partea dreaptă. Capătul din față al butonierei este situat pe direcția butonierelor de pe piept.

Pe mâneca stângă a cămășii cu mânecă lungă/scurta, prin cusături dublate pe interior cu bandă termoadezivă, se aplică la 5 cm de cusătura umarului ecusonul pentru maneca confecționat din material textil, pe fond de culoare bleu, având în partea superioară inscripția "POLITIA LOCALA", sub care este trecut "CRAIOVA", la mijloc stema României, încadrată cu un rand de lauri, iar în partea inferioară se scrie "ROMANIA, emblemă confecționată conform Anexei I. Distanța dintre ecusoane, măsurată pe lateral, este de 0,5 cm.

Suportul pentru epoleți este din același material cu platca, fața fiind întărită cu inserție chimizată. Este de formă dreptunghiulară, cu lățimea de 40 mm, lungimea de 145 mm și se montează cu un capăt în cusătura mânecii, iar la celălalt capăt este liber. Acesta se încheie cu un buton aplicat pe piept astfel încât să asigure lejeritatea epoletului și nu poziția întinsă a acestuia, pentru o poziție conformă a suportului de grad pe umăr, ce nu deformează poziția mânecii. Se fixează funcție de linia umerilor, asigurându-se poziționarea spre față a acestora, de 2/3 sub această linie, spre față, iar 1/3 peste această linie, spre spate.

Cusăturile de încheiere a spatelui cu pieptii se vor face prin tighete duble realizate cu mașina de cusut cu 2 ace și surfilate, iar cusătura de încheiere și aplicare a mânecilor se va face cu un tighel la 5 mm de margine.

Tighetele de garnitură se vor aplica la 7 mm de margine pe: pelerina gulerului, clape, epoleți, bride, cusătura de îmbinare a mânecilor și terminația produsului.

Desimea pașilor cusăturilor trebuie să fie de 5-6 împunsături/cm. Butonierele trebuie să aibă cel puțin 11 împunsături/cm și să fie încheiate cu cheiță, iar nasturii bine întăriți.

Cusăturile trebuie să fie drepte, regulate, fără întreruperi, curățate de capete de ață și să nu fie încrețite.

Clapele buzunarelor se vor croi pe lățimea firelor de țesătură, iar restul pieselor din care se va confecționa cămașa se vor croi pe lungimea firelor de țesătură.

Toate materialele auxiliare trebuie să aibă caracteristicile tehnice referitoare la modificările dimensionale la spălat și rezistența vopsirilor, compatibile cu cele ale materiei prime de bază, respectiv modificări dimensionale la spălat + 2%, rezistența vopsirilor 4/5.

Produsul finit se va livra împreună cu ecusonul de pe mâneca stângă.

Pentru cămașa cu mânecă scurtă, mânecile sunt scurte, croite dintr-o singură bucată și se vor încheia la subraț. Sunt prevăzute la terminație cu câte o manșetă simplă, întărită cu inserție termoadezivă, aplicată și fixată cu un tighel la 30 mm de margine. Manșeta are lățimea de 30 mm, de culoare bleumarin închis.

Lungimea piepților este egală cu lungimea spatelui și se vor termina cu tiv cu o singură cusătură pe drept.

Cămașa cu mânecă scurtă se va purta introdusă în pantaloni.

Pentru cămașă cu mânecă lungă, mânecile sunt lungi, croite dintr-o singură bucată și se vor încheia la subraț. Sunt prevăzute la terminație cu câte o manșetă simplă aplicată, din țesătură tip bumbac (la fel ca și restul cămășii) de culoare bleumarin închis, întărită cu un strat de inserție și fixată cu un tighel la 30 mm de margine. Manșeta se va încheia cu o butonieră executată longitudinal și cu doi nasturi cusuți astfel încât să permită ajustarea manșetei. Manșeta are lățimea de 65 mm și colțurile ușor rotunjite; la partea inferioară, pe direcția cotului, mâneca este prevăzută cu șliț, făcut curat cu material de fond, iar la partea superioară, în interior, se fixează un șnal. Șnalul este prevăzut cu un colț pe mijloc și se încheie cu nasture și butonieră.

Lungimea piepților este egală cu lungimea spatelui și se vor termina cu tiv cu o singură cusătură pe drept.

Cămașa cu mânecă lungă se va purta introdusă în pantaloni.

3. CONDIȚII DE RECEPȚIE

Recepția calitativă a produselor se face de către reprezentanții achizitorului la sediul furnizorului care se obligă să asigure condiții optime pentru efectuarea acestei operațiuni. În cazuri deosebite recepția poate fi făcută la sediul achizitorului, situație în care furnizorul își asumă întreaga responsabilitate asupra calității produselor. Orice livrare va fi însoțită de certificate de calitate, buletin de analiză sau certificat de conformitate cu rezultatele determinărilor de laborator, conform tabelelor, pentru produsele livrate.

Poliția Locală a Municipiului Craiova, își rezervă dreptul de a efectua verificări privind calitatea materiilor prime și auxiliare folosite, solicitând furnizorului să efectueze determinări ale valorilor parametrilor tehnici la un laborator de specialitate, acreditat în acest sens, să verifice respectarea procedurilor pe fluxul de fabricație, cât și să efectueze inspecții finale la produsele ce se/sau au fost livrate unității contractante, urmând a se lua măsurile corespunzătoare în cazul constatării de neconformități.

Fiecare lot de produse va fi însoțit de Buletin de analiză cu rezultatele analizelor fizico-mecanice și chimice ale materialelor folosite. Producătorul garantează că acestea își păstrează caracteristicile tehnice în condiții normale de utilizare și de întreținere.

4. MARCAREA ȘI AMBALAREA

Fiecare produs este prevăzut cu o etichetă pentru identificare. Aceasta va cuprinde: denumirea furnizorului, talia și grosimea, anul confecționării. Eticheta de mărime va cuprinde instrucțiunile de utilizare și de întreținere conform SR EN nr. 23758/96 referitoare la temperatura de spălare, tipul utilajelor indicate în operațiunile de spălare, curățare, uscarea, călcare, se va afla în interiorul produsului pe partea stângă.

5. DEPOZITARE ȘI TRANSPORT

Articolele de îmbrăcăminte se depozitează în încăperi curate, aerisite și uscate, se așează pe rafturi și grătare din lemn, înălțate cu cel puțin 15 cm de la podea. În depozit se vor lua măsuri de prevenire și distrugere de către rozătoare.

Transportul este asigurat de către furnizor și se face în vehicule acoperite, ferite de umezeală.

6. CONDIȚII DE CALITATE

Condițiile de calitate sunt impuse pe de o parte de normativele și legislația în vigoare, în materie, precum și prin contractul care se încheie cu ofertantul câștigător.

Nu se vor accepta decât produse care corespund specificațiilor tehnice prezentate în caietul de sarcini.

7. TERMENUL DE GARANȚIE

Termenele de garanție pentru articolele uniformelor de poliție sunt specificate în **Anexa 4**.

În perioada de garanție furnizorul va suporta cheltuielile pentru înlocuirea produselor cu defecte și daune dacă s-au produs evenimente datorită calității necorespunzătoare.

Termenul de garanție se prelungește cu timpul scurs de la data înregistrării reclamației până la data înlocuirii produsului defect.

8. CONDIȚII DE LIVRARE

Furnizorul va livra numai produse care corespund caracteristicilor tehnice și calitative declarate în ofertă. Datele prezentate în propunerea tehnică constituie angajament ferm. Ofertantul câștigător răspunde pentru calitatea produselor livrate în termenul de garanție și valabilitate menționat, autoritatea contractantă fiind în drept să solicite remedierea sau înlocuirea gratuită a celor defecte.

Termenul de livrare va fi exprimat în zile calendaristice.

Termen de livrare : maxim 60 de zile de la data semnării contractului.

Orice ofertă depusă cu durată de livrare mai atrage după sine descalificarea.

Nerespectarea termenului de livrare propus, atrage după sine penalități calculate conform contractului de achiziție publică încheiat.

Produsele sunt însoțite obligatoriu de următoarele documente:

- A. factura fiscală;
- B. certificat de calitate;
- X. certificat de garanție.

9. ALTE CERINȚE

9.1. Cerințele impuse sunt considerate ca fiind minimale. Omiterea vreunei informații cerute în documentele procedurii sau prezentarea unei oferte necorespunzătoare față de documentele solicitate, reprezintă riscuri asumate de ofertant, ce au ca urmare respingerea ofertei sale.

Ofertantul suportă toate cheltuielile datorate elaborării și prezentării ofertei sale, indiferent de rezultatul obținut în urma întocmirii raportului procedurii de atribuire.

Operatorii economici participanți, pentru produsele oferite, intră sub incidența Legii nr.240/07.06.2004, republicată, privind răspunderea producătorului pentru pagubele generate de produsele cu defecte.

9.2. Avizarea modelelor se va face de către beneficiar cu ocazia lansării producției, pentru 2 produse identice, unul la producător și unul la beneficiar, ce vor constitui modelele de referință, în funcție de care se execută și se verifică calitatea produselor contractate.

9.3. Orice neconformitate a propunerii tehnice față de caietul de sarcini atrage după sine descalificarea ofertantului.

9.4. Prin participarea și depunerea documentelor solicitate, se înțelege că operatorul economic acceptă cerințele prezentate prin documentația de atribuire.

**Șef serviciu achiziții publice
logistică și administrativ,**

Cristian CORĂCI



Întocmit,

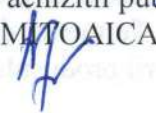
consilier achiziții publice
Elena IANCU



consilier achiziții publice
Mirela NIȚU



consilier achiziții publice
Savel MITOAIKA



**EMBLEMĂ - ECUSON ȚESUT****Articolul se realizează din:**

- Fire Pes 110 dtex
- Fire Pes 76/32 dtex
- Fire Sintrom Nm 65/3
- Nețesut Termoadeziv

Caracteristici Tehnice		Culoare
Masă kg/1000m +/- 5%	10,296	
Urzeală	11 tex	Alb
Bătătura 1	7,6 tex	Alb
Bătătura 2	7,6 tex	Albastru
Bătătura 3	7,6 tex	Galben
Bătătura 4	7,6 tex	Roșu
Bătătura 5	7,6 tex	Negru
Bătătura 6	7,6 tex	Bleu
Desime în urzeală (fire/cm)	57	
Desimea în bătătură (fire/cm)	54	
Compoziția fibroasă	Pes 100%	

Procesul Tehnologic:

- Se țese pe mașina de țesut.
- Se pregătește eticheta țesută pentru caserat.
- Se caserează nețesutul cu ecusonul.
- Se decupează după contur și se sudează marginile.
- Se aplică prin cusatură pe mâneca stângă.

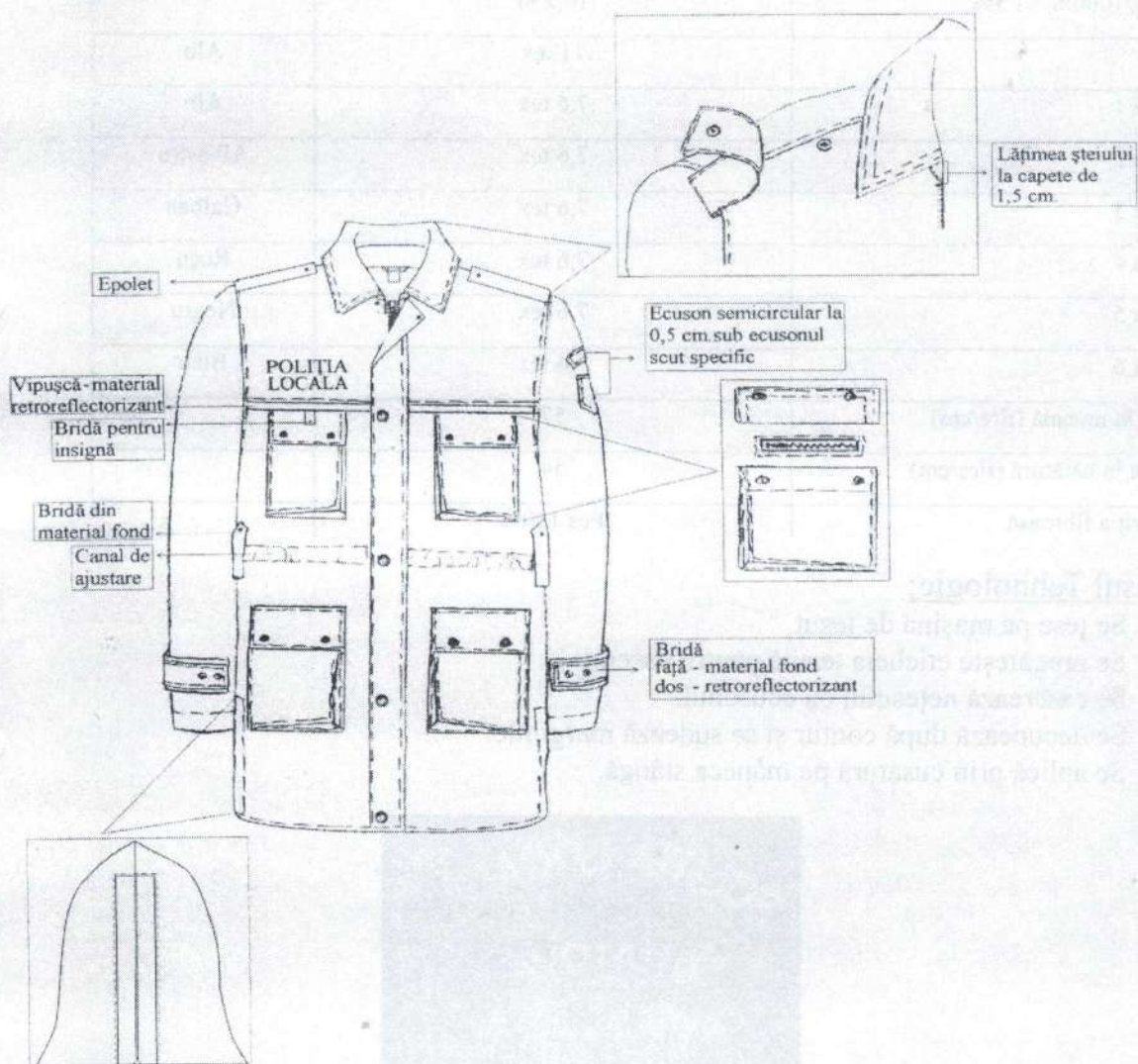


Șef serviciu achiziții publice
logistică și administrativ,
Cristian CORĂCI

Întocmit,
consilier achiziții publice
Mitoaica SĂVEL

ANALIZA CONSTUCTIV-ESTETICA
SCURTA ÎMBLĂNITĂ CU MESADĂ DETASABILĂ
 (aspect FATA)

Analiza constructiv-estetică
Model: Scurtă cu mesada detasabila
Aspect exterior – față

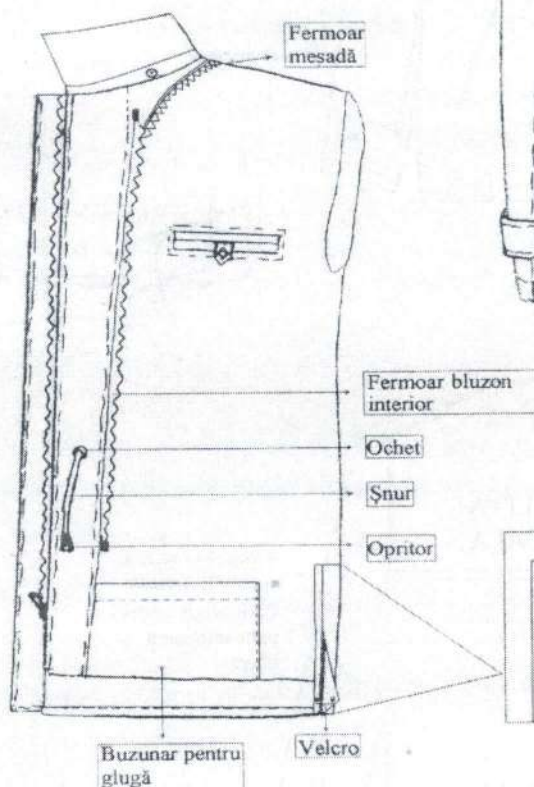
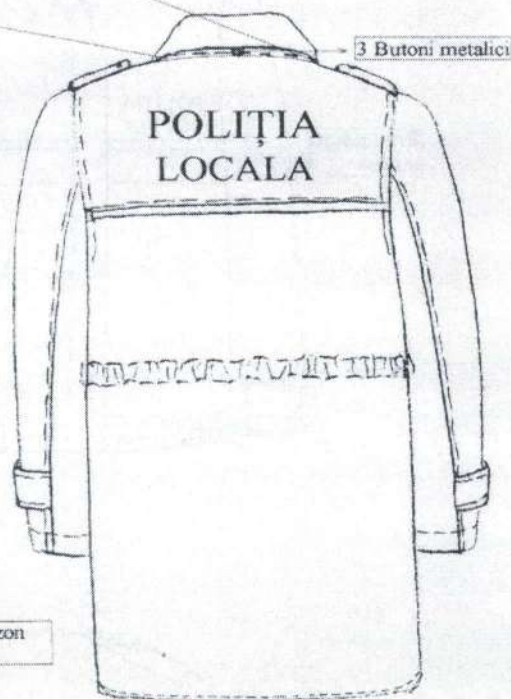
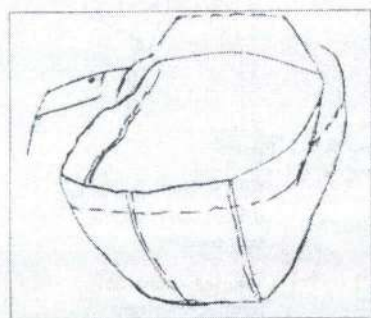


Șef serviciu achiziții publice
 logistică și administrativ,
 Cristian CORĂCI

Întocmit,
 consilier achizitii publice
 Mitoaica SAVEL

ANALIZA CONSTRUCTIV-ESTETICA
SCURTA ÎMBLĂNITĂ CU MESADĂ DETAȘABILĂ
(aspect SPATE)

Analiza constructiv-estetică
Model: Scurtă cu mesada detasabila
Aspect exterior – spate

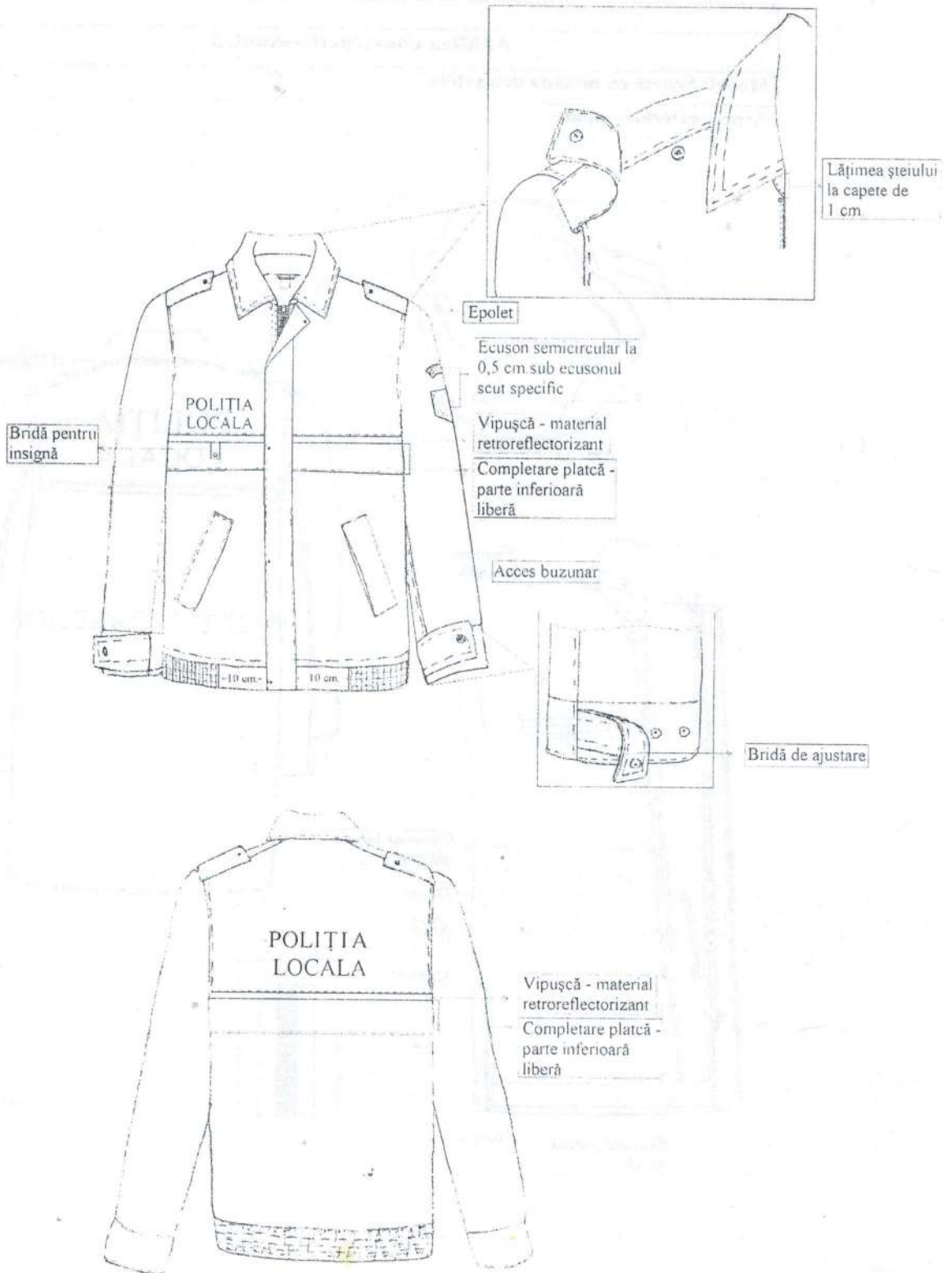


Șef serviciu achiziții publice
logistică și administrativ,
Cristian CORĂCI

Întocmit,
consilier achiziții publice
Mitoaica SAUEL



**ANALIZA CONSTRUCTIV-ESTETICA
BLUZON**



Șef serviciu achiziții publice
logistică și administrativ,
Cristian CORĂCI

Întocmit,
consilier achizitii publice
Mitoaica SAVEL



TABEL GARANȚII

Nr. crt.	Articole uniformă de poliție	Perioadă garanție -luni-
1.	Scurta imblanita cu mesada detasabila	36
2.	Bluzon	36
3	Pantaloni de vară	24
4	Pulover	24
5	Cămașă cu mânecă lungă	6
6	Cămașă cu mânecă scurtă	12

Șef serviciu achiziții publice
logistică și administrativ,
Cristian CORĂCI

Întocmit,
consilier achiziții publice
Elena IANCU

consilier achiziții publice
Mirela NIȚU

consilier achiziții publice
Savel MITOAIKA